

선양단(장례행사) 운영지침



大韓民國武功受勳者會

선 양 단 운 영 지 침

- 선양단 행사 (장례행사) 운영 전반에 관한 지침을
작성하여 장례행사의 행동절차를 제공

- 행사전, 행사간 문제점 및 보완사항은 지속적으로
지침에 반영

- 각 지부에 하달하여 선양단 확대 운영시 활용

순 서

제 1 장 선양(장례)행사 지원 절차

제 1 절	체 계 도	5
제 2 절	홍 보 활 동	5

제 2 장 개요

제 1 절	행 사 목 적	10
제 2 절	추 진 배 경	10
제 3 절	선 양 단 운 영 지 침	10
제 4 절	선 양 (장 례) 행 사 내 용	11

제 3 장 선양(장례)행사

제 1 절	단 체 조 문	12
제 2 절	태 극 기 전 수 식	17
제 3 절	영 결 식	22
제 4 절	영 현 행 렬	33
제 5 절	안 장 식	35

제 4 장 행사별 시나리오

제 1 절	영 결 식 / 영 현 행 렬	38
제 2 절	안 장 식	42

제 5 장 사후 행정 처리

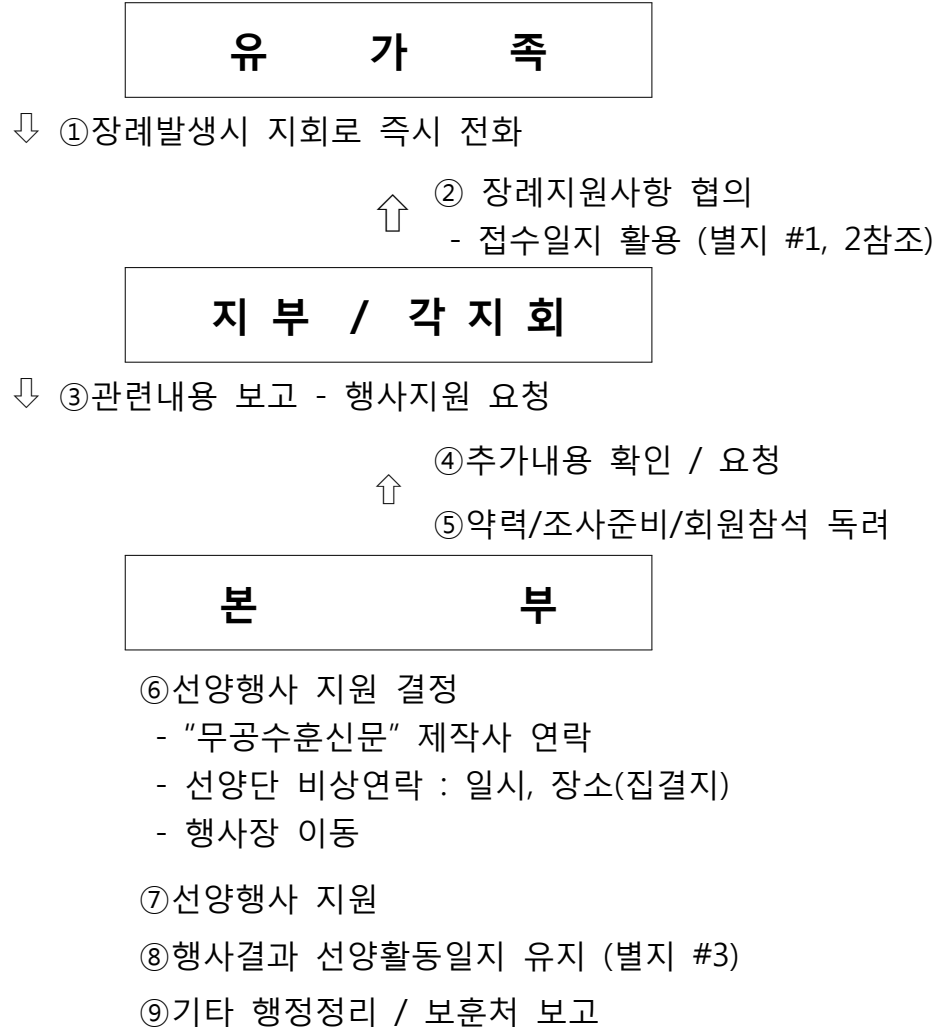
제 1 절	행 사 결 과 보 고	43
제 2 절	선 양 (장 례) 행 사 유 족 의 설 문 및 행 사 기 록 전 달	43

제 6 장 기타

제 1 절	선 양 단 선 서	50
제 2 절	위 촉 장 내 용	51
제 3 절	선 양 (장 례) 행 사 에 임 하 면 서	52

제 1 장 선양(장례)행사 지원 절차

제 1 절 체계도



제 2 절 홍보활동

1. 유족행사 지원 안내문 (별지 #4)
* 지부/지회 ⇒ 전 회원 배포
2. "무공수훈 신문" 게재 (연락처 : 02-496-0155, 010-8848-7899)
3. 대한민국무공수훈자회 홈페이지 (<http://www.mugong.kr>)
4. 보훈처 / 유관기관 · 단체 홍보

별지 #1

접 수 일 지

접수번호 : 201 년 월 일 ()요일

구 분	접 수 내 용	비 고
예)용산지회	행사관련내용 요약 장례식장,발인일자 등	연락처

별지 #2

국가유공자 신상명세

성명	
생년월일	
주소	
입영일	
전역일	
참전명	
군/계급	
훈격	
발인일시	
장례장소	
장지	
연락처	

별지 #3

선 양 활 동 일 지

○ 201 년 월 일 () 요일

결	사업국장	사무총장	부회장	회 장
재				

○ 제 회

구 분		세 부 내 용	비 고
소 속			
성 명			
보훈번호			
훈 격			
참전내역			
선 양 활 동	행 사 일		
	장 소		
	참가인원		
	활동내용		
	기 타		

* 출 동 시 간 : 시 분

* 복 귀 시 간 : 시 분

별지 #4

유족행사 지원 안내문

▲ 국가유공자 유족분께 깊은 위로의 말씀을 올립니다.

경황이 없으시겠지만 당황하지 마시고 아래와 같은 요령으로 행동하세요.
대한민국무공수훈자회는 **가신 님의 엄숙한 장례의식 행사를** 해드림으로써,
고귀한 애국심과 그 공훈을 선양하기 위한 행사지원임을 알려드립니다.

▲ 국가유공자 장례발생시 행동요령 (무공수훈자, 보국수훈자로서 본회회원)

1. 대한민국 무공수훈자회 소속지회로 전화합니다.

☎ 각 지회 전화번호 기록

다음 사항을 알려주세요.(고인 생존시 사전에 확인해 두시면 편리합니다)

가. 성 명	나. 주 소	다. 보훈번호	라. 군 별 / 계급
마. 입영일 / 전역일		바. 참전내용	사. 훈장내용
아. 장례식장 위치		자. 발인일시 및 장지	
차. 통화자 성명 / 전화번호			

2. 주소지관할 보훈지청에 전화하여 추가사항을 확인하세요.

- 국립묘지 안장절차, 장제보조비 등 수령여부 확인

▲ 참 고 사 항

1. 대한민국무공수훈자회는 상조회가 아닙니다.

장례 발생 시에는 병원이나 상조회사와 장례 일체를 상의하시어
준비하세요. (장례식장 계약, 장례용품 및 음식물 준비 등)

2. 본부 선양단은 일체의 음식물 대접과 금전·금품을 받지 않습니다.

3. 홈페이지 접속 : 대한민국무공수훈자회 또는 <http://www.mukong.kr/>



대한민국무공수훈자회장

제 2 장 개 요

제 1 절 행사목적

자유수호를 위해 신명을 다 바치신 국가유공자의 고귀한 애국심을 추앙하고, 생존한 국가유공자의 예우에 대한 소홀함을 해소하며, 그 공훈을 선양함으로써 후손들에게 자부심과 긍지를 심어주고, 충절심을 승계하는데 그 목적이 있습니다.

제 2 절 추진배경

1. 참전유공자 등록인원 (2013.04.30. 현재) 389,678명 중 70대이상 214,408명 (전체인원의 55%)으로 고령화 심화
 - 6·25 참전 : 180,817명 중 180,814명 (99.99%)
 - 월남전 참전 : 208,861명 중 33,590명 (16.10%)

* 무공수훈자회원:57,554명중 29,845명(55.6%)

2. 2006년 경상남도지부에서 최초 장례단 운영
 - 연 450회 장례행사 지원을 통하여 관·민 공감대 형성 및 회원 자긍심 고취, 호응도 고조
3. 2009년부터 경상북도지부 장례단 운영

제 3 절 선양단 운영 지침

1. 경 과
 - 가. 2013년 4월 박종길 회장 취임(10대)이후 3대 과제 중 제 1 우선과제로 추진
 - 나. 전국적 행사로 확대·발전시키기 위한 범국가적 차원에서 본부에 선양단 구성
 - 다. '13. 05. 09. : 국가보훈처 장례행사계획 보고
 - 라. '13. 05. 27.~28. : 선양위원 연수 (경상남도지부)
 - 마. '13. 06. 05. : 국가보훈처 예산사용계획 보고

바. '13. 9월부터 수도권 지역 우선 실행, 차후 전국적 행사로 발전

2. 선 양 단 구 성

가. 선양단장 1명, 단원 17명(상근위원:3명, 비상근위원:14명)으로 편성 운용하며, 선양단장은 사업국장이 겸직한다.

나. 선양위원은 지부와 선양단장의 추천을 받아 회장이 임명하며, 선양단장은 단원을 관리, 통제, 교육을 실시한다.

다. 선양단원은 봉사·희생·책임 등 품행이 단정하고 모범적인 회원으로서 본 행사에 참여의식이 높은 회원으로 한다.

3. 선 양 단 운 영 방 침

가. 선양단은 사업국에서 임무를 수행한다.

나. 선양행사는 선양위원 전원 참석을 원칙으로 한다.

다. 통일된 복장 착용 (규정집 "복장통일 규정" 적용)

라. 시간, 장소, 상황을 고려 행사 내용 결정

마. 다수 행사 발생시 2개조 편성

바. 선양단과 지부 비상연락망 (전화, 핸드폰) 유지

사. 기동력 확보 : 35인승 버스 1대 운행 (상근기사)

아. 예산 범위 내에서 교통비, 식비 제공 (선양단원)

자. 유가족으로부터 일절 음식대접, 금전수수 금지

차. 선양단 활동 일지 등 문서 작성 유지

1) 접수일지

2) 선양활동 일지

3) 선양위원 참석철

4) 재산대장 (장비 / 비품현황)

5) 사진첩 (본부, 보훈처 보고, 유족 전달용)

6) 경리서류철 (현금출납부)

7) 차량일지 (운행기록 등)

제 4 절 선양(장례)행사 내용

1. 단 체 조 문

2. 태극기 전수식

3. 영 결 식 (장례식)

4. 영 현 행 렬

5. 안 장 식 (추후실시)

제 3 장 선양(장례) 행사

제 1 절 단체조문



단 체 경 례



헌 화



추도묵념



단체상례

1. 목 적

국가 유공자 유훈을 예우·추모하고 유가족을 위로하며, 장례행사 절차, 장소의 한계 등을 협의하여 품격 있는 행사진행을 위한 사전 답사 목적

2. 확인사항

- 행사판단을 위한 시설 및 장소 확인

3. 행사 절차 (별지 #5, 6)

가. 선양위원 복장확인 (본회정장, 회모, 약장패용)

나. 조문단 회원 입장 / 정렬

- 영정을 향해 정렬, 다수회원일 경우 : 분향소 입구에 정렬

다. 분향 / 헌화 (꽃바구니 헌화 : 대표자 선정)

- 백색 국화꽃송이 준비 (10송이)

라. 고인에 대한 경례 (지휘자 구령에 따라 거수경례)

- 구호는 생략

마. 추 도 목 념 (지휘자 구령에 따라 일동 묵념, 묵념방송 미실시)

바. 추 서 낭 독 : 상황에 따라 실시

사. 유족과의 상례 ("일동경례"라는 구령에 따라 단체 거수경례)

- 구호는 생략

아. 위 로 말 씀 (대표자)

자. 행사 진행내용 설명 (행사진행 담당)

차. 선양위원 철수

단 체 조 문 순 서

1. “단원정렬”
2. 분향 및 헌화 (대표자 선정)
3. “고인에 대한 경례” “바로”
4. “일동 묵념” “바로”
5. “추서 낭독” (생략가능)
6. 유족과의 상례
(사회자의 통제 : “우향우”, “경례”, “바로”)
7. 위로 말씀 후 행사에 대한 진행내용 설명

별지 #6

현 수 막 제 작

○ 수 량 : 2 개

○ 장 소 : 장례식장 내부 1개, 예비용 1개

* 실외행사시 야외용 천막 이용 설치

○ 규 격 : 천막 크기 고려

○ 내 용

謹	국 가 유 공 자 영 결 식	弔
대한민국무공수훈자회		

○ 참 고 사 항

- 단체조문 실시 전에 설치 (상황고려)
- 천막끈, 압정 준비 (내, 외부 설치시 고정)
- 행사 후 회수 곤란시 지회에서 회수 후 보관

제 2 절 태극기 전수식



태극기 입장



관 포



고인에 대한 경례



상주격려 / 행사안내

1. 목 적

대한민국을 상징하는 태극기를 국가 유공자 영현(입관)위에 덮는 행사로서, 대한민국의 국가 유공자임을 상징하는 의식 행사이며, 영현입관 후 행사를 진행한다.

2. 행사 준비

가. 선양위원 복장 확인 (수갑, 마스크), 기수단 확인

나. 영안실 장소 확인

- 가능시 : 태극기를 펼친 상태로 입장
- 협소시 : 접힌 상태로 입장 후 펼침 (우측 선두인원이 휴대)

* 6명 동시에 입장하여 행사실시

다. 빈소에서 영안실 앞으로 이동하는 행동 절차

- 1) 이동 순서는 유가족의 안내를 받아 본회마크, 기수단, 태극기, 회원 순으로 이동하고, 개인간 2미터 간격 이동
 - 태극기 봉송자(6명) : 태극기 펼친 상태로 4각 모서리와 중앙부분에 위치
 - 태극기는 건(≡), 이(≡)부분이 선두, 건(≡)이 우측
- 2) 본회마크 영안실 입구에 도착하면 정지
- 3) 기수단은 좌우향우 상태, 태극기 향해 받들어 기
 - 태극기 기수는 차려자세 기립상태
- 4) 태극기 영안실 입구 도착하면 전수식 진행
- 5) 회원은 태극기 뒤따라 이동

3. 행사 절차 (별지 #7)

가. 지금부터 국가유공자이신 故 ○ ○ ○ 님께 태극기 전수식을
거행하겠습니다.

나. “태극기 입장” 구령에 따라 선양위원 입장

- 본회마크 안내자 입장, 유족 반대편에 위치
- 펼친 상태에서 영현(관)위로 덮으면서 입장

다. 입장 후 영현을 향해 지휘자가 “좌우향우” 구령

- 양손으로 태극기를 잡은 본래의 상태유지

라. “태극기 관포”구령에 따라 태극기를 덮는다

- 영현(관) 하단중앙에서 묶어 매듭 후 차려자세

마. “고인에 대한 경례”구령에 따라 거수경례, 바로 (구호 생략)

바. 이상으로 국가유공자 故 ○ ○ ○ 님 에 대한 태극기 전수식을
마치겠습니다.

사. 다음 행사안내 (영결식) : 유가족 대표에게 설명

태극기 전수식 순서 (절차)

1. 지금부터 국가유공자이신 故 님의
태극기 전수식을 거행하겠습니다.
2. “태극기 입장”
3. “태극기 제자리” “좌우향우”
4. “태극기 관 포” “일동차렷”
5. “고인에 대한 경례” “바로”
6. 이상으로 국가유공자이신 故 님의
태극기 전수식을 마치겠습니다.

※ 참 고 사 항

- 선양위원 : 백색수갑, 마스크
기타회원 : 백색수갑
- 영안실 가능시 : 펼친 상태로 입장
(건≡ : 선두, 우측위치)
협소시 : 접은 상태로 입장
- 입장순서 : 본회마크⇒ 태극기 ⇒ 회원

제 3 절 영결식



영 결 식



영 결 식

1. 목 적

국가유공자에 대한 최고의 예우행사로서 고인의 유훈을 발표 선양하고, 그 유족에게 예우를 전수함으로써, 후손과 조문객에게 자긍심을 고취하여 무공수훈자회의 위상을 정립하는데 그 목적이 있다.

2. 영 결 식 순

가. 개식사

나. 국민의례 (국기에 대한 경례, 음악)

다. 고인에 대한 묵념 (추도묵념 음악)

라. 약력보고 : 해당 지회에서 준비

(별지 #8, 8-1, 8-2)

마. 조사 낭독 또는 추도사 : 해당 지회장 또는 본회에서 준비

(별지 #9, 9-1, 9-2, 9-3)

바. 종교의식 (사전협의: 불교, 기독교, 천주교, 원불교)

사. 헌화 및 분향 (백색 국화꽃 30송이)

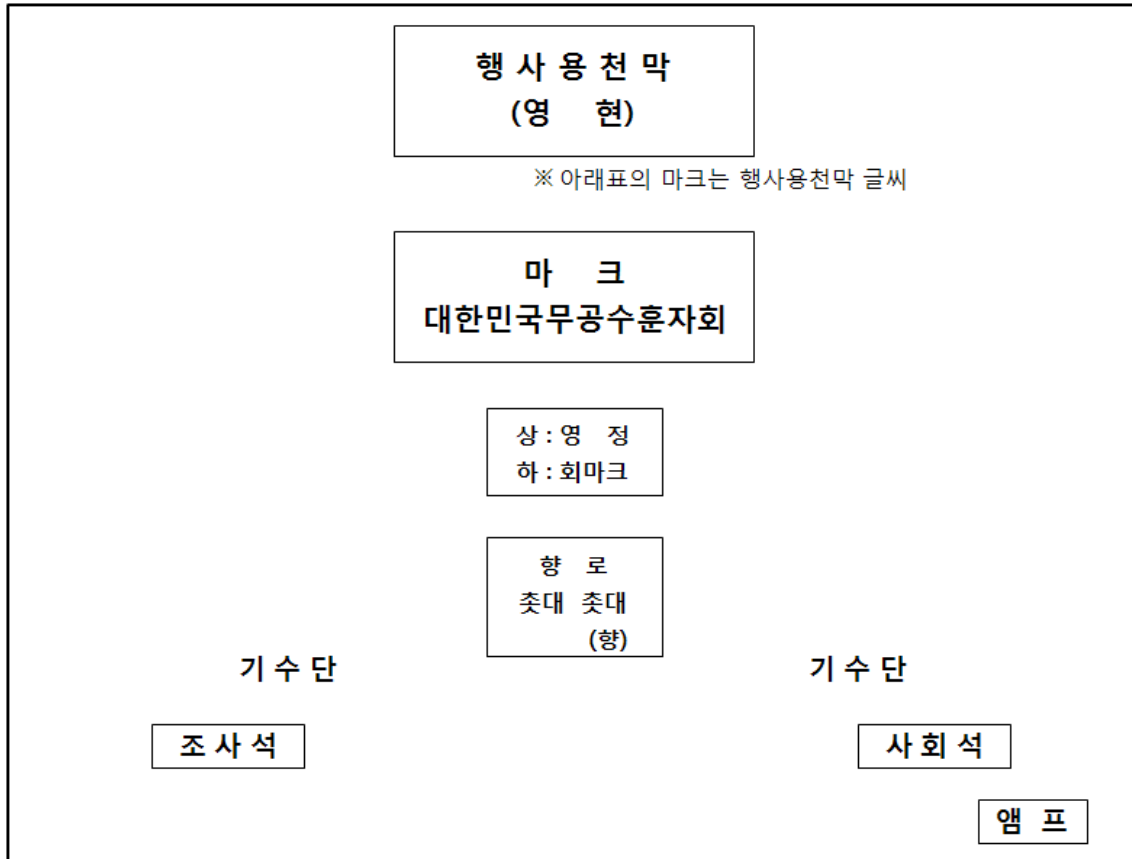
아. 영현행렬

자. 폐식사 (영현행렬 끝날 때 방송 실시)

3. 약력보고와 조사(弔辭)는 원칙적으로 해당 지회에서 준비

4. 추 도 사 : 본부에서 준비 (생략가능)

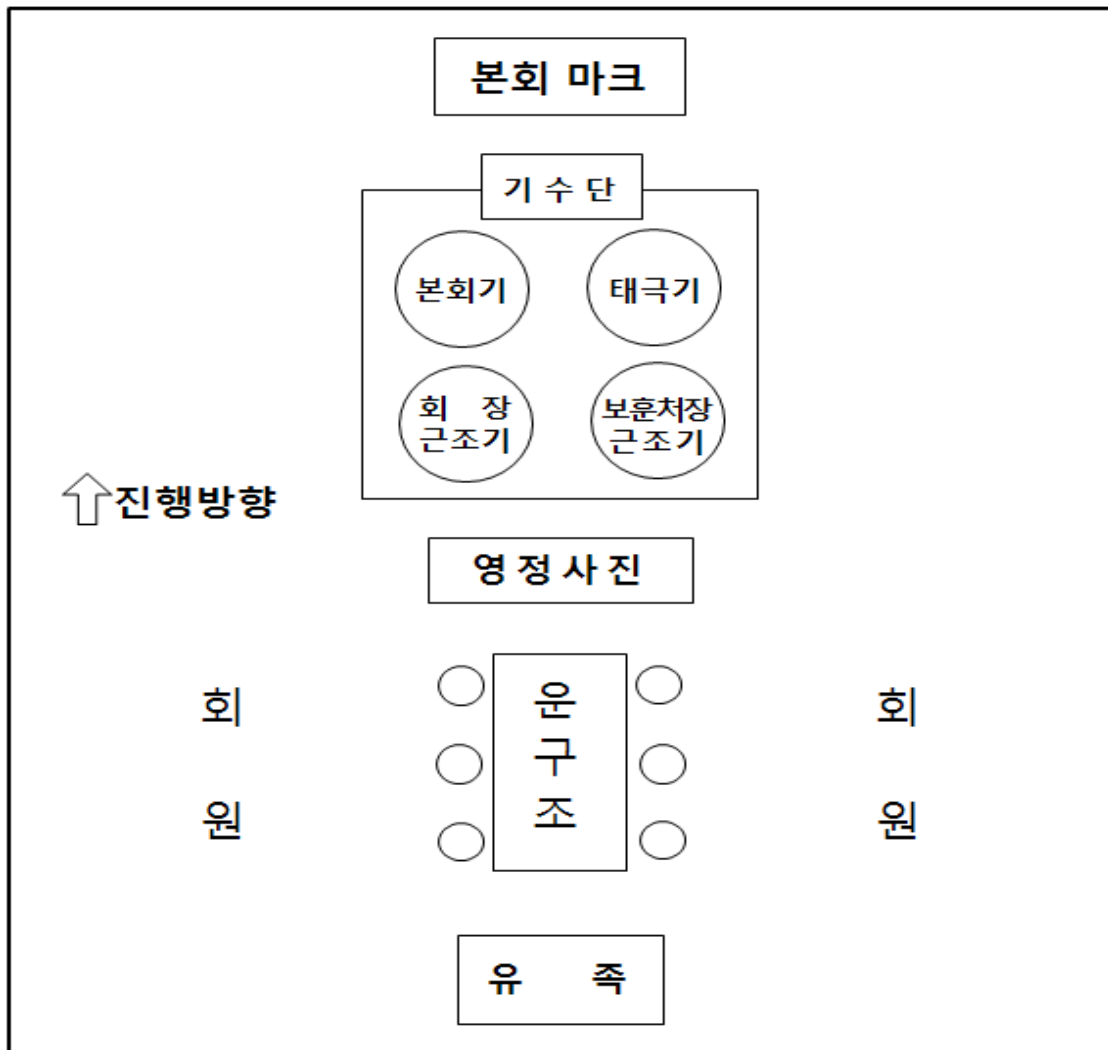
5. 행사장 배치도



6. 행사준비

- 장례용 병풍, 커텐 설치, 영현 외부 노출 방지
- 좌·우 기수단 식전에 삼각대를 설치
 - * 기 규격 : 본회 규정집 회기 등에 관한 규정 적용
- 헌화용 생화 준비 (백색 국화꽃 30송이)
- 영결식 행사용 음악 확인
 - * 국기에 대한 맹세, 추도 묵념곡, 진혼곡
- 사회자, 조사자(약력보고자)는 영정방향을 보며 행사 진행
- 화환은 기수단 좌·우측에 진열

7. 선양단 입장 대형



- 가. 선양단원 입장(전) 영결식장 향해 차렷자세 기립
- 나. 운구정렬 확인 후 “선양단 입장” 방송하면 부장(본회마크)을 선두로 기수단, 영정, 운구조, 유족 순 천천히 입장
- 다. 운구 입장시 행사장에 도열해있는 회원은 고인에 대한 단체경례 (지휘자 “고인에 대한 경례” 구령, 구호생략, 추모곡 방송)
- 라. 행사장 도착 후 순서대로 각자 위치로 정렬
 - 부장, 영정 : 영정 사진대에 위치시키고 해당위치로 이동
 - 기수단 : 미리 설치한 삼각대에 위치
 - 운구조 : 운구 내려놓은 후 천막 좌우에 위치
(운구는 항상 머리부분이 진행 방향)

별지 #8

약 력 소 개

(6·25참전 국가유공자용)

성 명 : 故
보 훈 번 호 :
주 소 :
생 년 월 일 :
최 종 계 급 :
훈 격 :

故 ○ ○ ○ 전우는 6·25 한국전쟁 당시 대한
민국 육군의 전투요원으로 참전하여 북한 적화통일
야욕에 맞서 싸워 혁혁한 전공을 세워 오늘의 대한
민국을 지켜내신 전쟁영웅이셨습니다.

그 공로로 ○ ○ 무공훈장을 수훈하셨으며, 국가
유공자 예우를 받아 영예로운 삶을 살아오셨습니다.
이제 영원한 천국의 혼이 되어 먼저 가신 호국영령
들과 함께 고이 잠드시길 기원드리면서, 삼가 고인
의 명복을 비읍니다.

년 월 일

大韓民國武功受勳者會

별지 #8-1

약 력 소 개

(월남참전 국가유공자용)

성 명 : 故

보 훈 번 호 :

주 소 :

생 년 월 일 :

최 종 계 급 :

훈 격 :

故 ○ ○ ○ 전우는 조국의 부름을 받고 월남전에 참전, 수개월 동안 월남의 평화통일을 위한 대한민국 전투요원으로 일익을 담당하였으며 그 공로로 ○○ 무공훈장을 수훈하셨으며, 국가 유공자 예우를 받아 영예로운 삶을 살아오셨습니다.

이제 영원한 천국의 혼이 되어 먼저가신 호국영령들과 함께 고이 잠드시길 기원 드리면서, 삼가 고인의 명복을 비읍니다.

년 월 일

大韓民國武功受勳者會

별지 #8-2

약 력 소 개

(보국훈장 국가유공자용)

성 명 : 故

보 훈 번 호 :

주 소 :

생 년 월 일 :

최 종 계 급 :

훈 격 :

故 ○ ○ ○ 전우는 국가안보를 위해 대한민국
○군에 입대하여 전·후방 각지에서 국가안전보장
에 기여한 공로로 보국훈장을 수훈하셨으며, 그
공로로 국가 유공자 예우를 받아 영예로운 삶을
살아오셨습니다.

이제 영원한 천국의 혼이 되어 먼저가신 호국
영령들과 함께 고이 잠드시길 기원 드리면서,
삼가 고인의 명복을 빕니다.

년 월 일

大韓民國武功受勳者會

별지 #9 (장례 발생한 지회에서 준비)

조 사

삼가 고인의 명복을 빕니다.

인생은 일장춘몽이요 생노병사라.

이제 국가유공자故 ○○○ 님께서는 그토록 사랑했던 가족과 전우들을 남기고 다시는 돌아올 수 없는 머나먼 길을 떠났습니다.

고인께서는 년 ○○에서 태어나, 6·25 한국전쟁이 일어나 나라의 존립이 위태로울 때 구국의 일념으로 천지가 진동하는 화염 속을 누비며, 이름모를 산하의 전장에서 용감무쌍하게 싸워 ○○무공훈장을 수훈하신 전쟁의 영웅이셨습니다.

故 ○○○ 선배님이시여! (생전업적 낭독)

이제 남은 저희들은 선배님이 남기고 가신 우국충정으로 나라를 사랑하고 지역사회와 회원들을 위해 희생하신 발자취를 오래도록 기억하겠습니다.

선배님! 이제 모든 걸 다 잊으시고 고이고이 잠드시길 기원하면서 우리는 마지막으로 국화꽃 한송이를 바치고자 합니다.

삼가 고인의 명복을 비읍니다.

년 월 일

大韓民國武功受勳者會

조 사

계절은 바야흐로()의 계절.

()이때 故()국가유공자께서
다시는 돌아올 수 없는 머나먼 길을 떠나셨습니다.

고인께서는 (년), (시) (군) (면) (리)(번
지)에서 태어나 ()에 전념하시다

(년)(월)(일) 조국의 부름을 받고 군에 입대
하셨습니다.

조국을 사수하기위해 ()일원으로 천지가 진동
하는 포화 속을 누비며 이름 모를 산야에서 죽기를 맹세
하고 용맹스럽게 싸웠던 역전의 용사이시며, 전쟁의 영웅
이셨습니다.

파란만장한 삶의 질곡을 걸어오신 고인께서는 국가유공
자의 칭호 속에 예우를 받아오시다 이제 살아생전 원하던
영원한 천국으로 안장되어 옛 전우들을 만나게 될 것입니다.

영령이시여! 오늘의 대한민국영광은 호국영령의 고결한
피가 밑거름되어 우리는 풍요로운 삶을 영위하고 있습니다.

영령이시여! 모든 걸 다 잊고, 이제 혼이 되어 먼저가신
호국영령과 함께 고이고이 잠드시길 기원드립니다. 마지
막으로 국화꽃 한 송이를 바치면서 삼가 고인의 명복을
비읍니다.

大韓民國武功受勳者會

추 모 사 (월남전)

짧지않은 한 많은 인생을 살다가신 故○○○전우의 영전에 애도와 함께 한송이 국화를 올립니다.

비통한 마음으로 영결의 예식이 진행 되고 있는 지금, 40여년전 국가의 명령에 따라 자유와 정의, 평화를 위해서 떠나면 타국에서 젊음을 바친 故 ○○○전우의 숭고한 국가사랑을 결코 잊어서는 안될 것입니다.

생사의 갈림길에서, 정글의 사지에서 살아남아 귀국길에 올랐지만, 우리의 전우들은 고엽제라는 무서운 병마와 힘겨운 싸움을 할 수 밖에 없었습니다.

사랑하는 가족 여러분!

존경하는 전우 여러분!

故○○○전우의 이름을 우리는 영원히 기억할 것입니다 나라를 위해 흘린 피 와 땀. 그리고 시련과 고통 속에서 무서운 병마와 힘겹게 싸우다가 가신 우리의 작은 영웅을 결코 잊어서는 안될 것입니다.

故○○○전우여!

이제 이승의 남은 일들은 다 잊어버리시고

편히 쉬소서...

편안히 잠드소서...

20 년 월 일

大韓民國武功受勳者會

추 모 사

이제 더이상 함께 할 수 없는 작별의 시간이 되었나
봅니다. 육신으로는 다시 볼 수 없게 되었으니 참으로
안타깝습니다.

홀연히 떠나야하는 이승과 저승의 갈림길에서 우리는
당신의 자취를 바라볼 뿐입니다.

오~~! 님이시여.....

지난 날 당신이 남기고 간 뜨거웠던 호국정신은 자손만대
길이길이 보존되어 대한민국 안보의 주춧돌이 될 것입니다.

오~~! 님이시여.....

세상에서의 남은 일들은 우리에게 맡기시고 이제는 편안
히 쉬옵소서. 우리 언젠가 기쁜 얼굴로 다시 만날 때까지
평안히 잠드소서

이제 모든 걸 다 잊으시고 먼저가신 호국영령들과 함께
고이 잠드소서.....
고이 잠드소서.....

년 월 일

大韓民國武功受勳者會

제 4 절 영현행렬



영 현 행 렬



영 현 행 렬

1. 목 적

영혼의 국가유공자가 이승에서 떠나는 송별의 아쉬움을 담은 행렬행사이며, 고인을 전송하기 위하여 유족과 국가유공자와 조문객이 보다 행복한 미지의 곳에 정착하기를 염원하는데 그 목적이 있다.

2. 영결식 행사를 (장소협소) 생략할 경우 영현행렬로 진행 한다

(영안실 ⇒ 영현차량 ⇒ 송별)

3. 행 동 절 차 : 2단계로 구분해서 진행

가. 1 단계 : 영안실 ⇒ 영현차량

1) 영안실에서 발인 진행시 선양단 이동준비 (회원은 좌우 정렬)

2) 행렬 이동

부장(본회마크) ⇐ 기수단 ⇐ 영정사진 ⇐ 화 환

⇐ 운구조 ⇐ 유가족 순으로 이동

3) 선양단 이동시 행동요령

- 지휘자 구령에 거수경례 (통과와 동시 개인별로 바로 자세)

- 기수단 : 영현차량 앞 도착시 좌우로 도열

태극기 제외한 기수단 "받들어 기"

- 추모곡 방송으로 엄숙한 분위기 조성

나. 2 단계 : 영현차 안치 후 출발 행동

1) 영현차 안치 후 2단계 대형으로 재정렬하여 영현차가 보이지 않을 때까지 도열

2) 정렬순서

- 영현차로 부터 기수단, 회원 순으로 정렬

- 기수단 : 영현차 출발시 태극기 제외한 기수단 "받들어 기"

영현차가 앞을 통과하면 세워 기

- 회 원 : 지휘자 구령에 따라 단체로 거수경례

영현차가 앞을 통과하면 개인별로 바로 하고

영현차량이 보이지 않을 때 까지 송별 / 대기

제 5 절 안장식



안 장 식



안 장 식

1. 목 적

호국영웅의 마지막 안식처 국립현충원에 영현을 봉송·안장을 위한
마지막 행사

2. 봉 안 식

- 국립현충원 주관 행사
- 합동 안장식 : 1일 1회 14:00 (13:00 이전 봉안관에 영현 접수)
 - * 13:00시 이후 개별 안장식 (가족장) 실시

3. 개별 안장식순

- 가. 영현봉송 후 개식사
- 나. 고인에 대한 경례
- 다. 하 관
- 라. 허토 / 성분 후 임시목비 설치 (제주, 유가족, 내외빈 순)
- 마. 고인에 대한 묵념
- 바. 폐식사
 - * 이후 종교의식, 가정의례 행사는 유가족 자체행사로 실시

4. 참고사항

- 가. 유가족 : 국립대전현충원 홈페이지 제출서류 준비
- 나. 준비물
 - 기수단준비물 일체, 향안(상), 향로/향, 촛대, 앰프

제 4 장 행사별 시나리오

제 1 절 영결식 / 영현행렬

제 2 절 안 장 식

제 1 절 영결식 / 영현행렬

순 서	행 동 절 차	비 고
안 내	<ul style="list-style-type: none"> ○ “ 안내 말씀 드립니다 ” ○ “ 잠시 후 영결식을 진행할 예정 입니다. 참석해주신 모든 분께서는 경건하고 엄숙한 마음으로 행사에 임해 주시길 바라오며, 핸드폰은 꺼주시기 바랍니다” ○ 장례식장 정리상태 확인 후 행사 진행 ○ 선양단 입장준비 완료되면 “ 선양단 입장 ” 구령하달 ○ 입장완료 후 정위치하면 행사 진행 ○ “유가족께서는 자리에 앉아 주십시오” 	<p>향준비</p> <p>진혼곡 준비</p>
개식사	<ul style="list-style-type: none"> ○ “지금부터 국가유공자이신 故 님의 영결식을 거행 하겠습니다” 	
국 민 의 례	<ul style="list-style-type: none"> ○ “국민의례가 있겠습니다” ○ “모두 자리에서 일어나 주십시오” ○ “국민의례는 국기에 대한 경례만 실시하며, 전면에 있는 태극기를 향해 주시기 바랍니다” ○ “국기에 대한 경례 ” - 국기에 대한 맹세 음악 나오고 끝나면 ○ “바 로” 	음악 준비
추 도 목 념	<ul style="list-style-type: none"> ○ “고인에 대한 추도 묵념을 올리겠습니다” ○ “일동 묵념” - 묵념곡이 끝나면 ○ “바 로” ○ “모두 자리에 앉아 주십시오” 	진혼곡 준비

순 서	행 동 절 차	비 고
약 력 보 고	<ul style="list-style-type: none"> ○“ 고인의 약력보고가 있겠습니다 ” ○“ 약력보고는 ○○○께서 하시겠습니다” - 약력보고자 조사석에 나와 낭독 - 낭독 끝나고 자리에 앉으면 다음 순서를 진행 	
조 사 (추도사) 낭 독	<ul style="list-style-type: none"> ○“ 다음은 ○○○님의 조사(추도사)가 있겠습니다 ” - 조사자 조사석에 나와 조사(추도사) 낭독 - 낭독 후 자리에 앉으면 다음 순서 진행 	추도사
종 교 의 식	<ul style="list-style-type: none"> ○ 생 략 가 능 ○“다음은 종교 의식이 있겠습니다 ” ○“먼저 기독교 의식으로 ○○○ 목사께서 영결예배를 드리시겠습니다” ○“다음은 천주교 의식으로 ○○○ 신부께서 장례미사를 드리시겠습니다” ○“다음은 (원)불교 의식으로 ○○○스님께서 시달림을 하시겠습니다” 	
헌 화 및 분 향	<ul style="list-style-type: none"> ○“다음은 헌화와 분향이 있겠습니다” ○“헌화는 유가족 부터 먼저 하시고, 내빈 및 회원 순으로 하시겠습니다” ○“먼저 유가족분들 나와 주십시오” ○“다음은 내빈 및 회원님께서 차례대로 나와주세요” - 모두 끝나고 자리에 위치하면 다음 진행 	국화꽃 송이

순 서	행 동 절 차	비 고
영 현 행 렬	<ul style="list-style-type: none"> ○ “ 다음은 영현을 ○○○○○○○○ 으로 모시는 영현행렬이 있겠습니다 ” ○ “ 모두 자리에 일어나 주십시오 ” ○ “ 기 수 단 정 렬 ” ○ “ 부 장 과 운구단 정렬 ” ○ “ 유가족분 중에서 영정을 봉송하실 분도 나와 주십시오 ” ○ “ 무공수훈자회원께서도 정렬해주십시오 ” ○ “ 유가족과 내빈께서는 운구가 앞을 통과하면 운구를 따라 이동해 주십시오 ” ○ “ 오늘 영결식에 참석하신 모든 분 께서는 고인의 마지막 가시는 길에 명복을 빌어 주시기 바랍니다 ” <p>- 정렬완료 확인 후에</p> <ul style="list-style-type: none"> ○ “영현봉송” “부장 (본회마크) 부터 출발” - 기수단이 통과할 때 회원은 지휘자의 구령에 맞춰 거수경례를 한다 이어서 운구가 통과하면 지휘자 구령에 맞춰 “바로”하고 이어 “좌우향우”를 구령하여 운구단을 보며 영현차에 도착할 때 까지 대기 - 기수단은 영현차 앞에 도착하면 좌우로 도열하여 마지막 예우로 “받들어 기” 실시 (태극기는 제외) ○ “이상으로 故 ○○○○님의 영결식을 모두 마치겠습니다 ” 	<p>진혼곡 방송</p> <p>운구단 확인 후 방송</p>

제 2 절 안장식

순서	행 동 절 차	비고
안 장 식	<ul style="list-style-type: none"> - 현충원 도착하여 의전단의 안내를 받아 봉안관으로 이동, 이때는 유가족이 영현함만 안치토록 하고, 선양단원은 안장식 준비 - 선양단원과 회원은 봉안관 입구에서 복장, 장비 준비, 확인 ,대기 - 영현봉안관에서 영현봉송 이동순서는 무공수훈자회마크→기수단→영현함→태극기→화환→유가족→회원 순으로 이동 - 묘지 도착시 사회자의 안내에 따라 행사 진행 ○“지금부터 국가유공자 故 ○○○님의 안장식을 거행하겠습니다” ○“고인에 대한 경례” 구령에 맞춰 단체경례 ○“바로”라는 구령에 차렷자세 ○“하관”이 있겠습니다 - 유가족이 영현함 안치 ○“허토”를 하시겠습니다. 유가족께서 먼저 하시고 이어 무공수훈자회원께서 허토를 하시겠습니다 ○“이어서 성분을 하시겠습니다” ○“고인에 대한 경례” 구령에 단체경례 ○“바로” 구령에 차렷자세 ○“이상으로 국가유공자 故 ○○○ 님의 안장식을 모두 마치겠습니다” ○ 유가족과 상례 후에 단원 철수준비 	

제 5 장 사후 행정 처리

제 1 절 행사결과 통보

1. 행사기록 앨범 제작 5부 (보관용, 유가족용, 보훈처, 기타 2부)

가. 포함사항

1) 표지 (별지 #10)

2) 현충원 전경

3) 수훈 훈장

4) 행사내용

가) 약력보고

나) 추모사

다) 조사

라) 장례행사에 임하면서

마) 행사 사진 (별지 #11)

제 2 절 행정 서류정리

1. 선양활동일지 등 관련서류철 작성

2. 선양위원 참가철 정리 (별지 #12)

3. 장비 및 물자 정비/ 재산대장 정리 (별지 #13, 13-1)

가. 단복 세탁

나. 장비/ 물자 손질

다. 소모품 부족분 구입 (장갑, 마스크 등)

라. 차량일지 작성 (별지 #14)

4. 경리서류 정리 / 비용정산 (총무국)

5. 홍보활동은 지속적으로 실시

6. 추가로 지원할 행사 검토 (현충원 안장식 행사 등)

제 3 절 유족설문 및 행사기록 앨범 전달

1. 설문내용 (별지 #15)

故 ○ ○ ○ 국 가 유 공 자

영 작 식

소
식

일
식

장
소 :



大韓民國武功受勳者會

별지 #11

사 진 첵

- 사진첩 제작 : 1,000 매
- 양 식



별지 #12

선 양 위 원 참 가 철

구분	성 명	/	/	/	/	/	/	/	/	/	/	/	/	/
1														
2														
3														
4														
5														
6														
7														
8														
9														
10														
11														
12														
13														
14														
15														
16														
17														
사업국장(서명)														

별지 #13

장 비 및 비 품 현 황

구분	품 목	수량	준비조	비 고
1	앰 프	1	사회	AC/DC 겸용
2	녹 음 기	1	홍보	
3	사 진 기	1	홍보	
4	태 극 기	1	운구	전수용
5	무훈자회 마크	1	운구	
6	태극기 세트함	1	운구	X반도 포함
7	무훈기 세트함	1	운구	X반도 포함
8	근조기 세트함	2	운구	X반도 포함
9	운구운반용 수레	1	운구	
10	영정받침	1	운구	이 젤
11	커 텐	2	운구	
12	향 안 (상)	1	운구	
13	향 로/ 향	1	운구	
14	촛 대	1	운구	
15	사 회 대	2	사회	
16	프 랑 카 드	1	홍보	
17	헌화용 꽃송이	30	운구	백색 국화
18	마 스 크	15	운구	
19	장 갑	15	운구	

별지 #13-1

재 산 대 장

201 년 월 일 ()요일

품 목	수량	보 유						비고
		/	/	/	/	/	/	
확 인								

별지 #14

차 량 일 지

일 시	사용목적/인원	운행지역	운행거리	비고

제 6 장 기 타

제 1 절 선양단 선서

선 양 단 선 서

나는 대한민국무공수훈자회 선양단원
으로서, 단원을 임명된 해부터 헌신과 섬김,
봉사정신으로 선진사회 건설과 민주주의를
위해 수훈자의 명예와 권익에 충실하게 참여
하여, 그 공적의 유산인 무공수훈자회 유산에
엄숙히 선서합니다.

20 년 월 일

선 서 자 ○ ○ ○

제 2 절 위촉장

위 촉 장

생년월일 :

성 명 :



20 년 월 일

大韓民國武功受勳者會

회 장 박 종 길

제 3 절 선양(장례)행사에 임하면서

장례행사에 임하면서

오늘 바쁘신 중에도 불구하고 국가유공자 ○○○님의 마지막 가시는 자리에 참여해주신 내·외빈 여러분과 대한민국 무공수훈자회 회원 여러분께 진심으로 감사의 말씀을 드립니다.

지난 역사를 돌이켜보면 나라가 환란의 위기에 처했을 때 목숨 바쳐 나라를 지키기 위해 애국애족 정신으로 죽기를 각오했던 선열들과 여러분이 있었기에 오늘의 대한민국이 존재하고 있는 것입니다.

지금 우리가 처한 세계는 이 시간에도 급변하고 있습니다. 그 변화의 폭과 깊이는 상상을 초월할 정도로 넓고 깊으며, 자국의 이익을 위해서는 안보, 경제, 기술, 정보 등 에 있어 영원한 우방이 없는 것이 오늘의 현실입니다.

이러한 국경없는 무한경쟁 시대에 있어서, 국가의 정체성을 바탕으로 한 민족정신이 없이는 국제사회에서 존재할 수 없을 것입니다. 또한, 나라의 흥망은 그 나라 국민의 굳건한 안보정신을 바탕으로 결정된다는 교훈을 우리는 지난 역사를 통해 잘 알고 있습니다.

이러한 의미에서 국가안보는 매우 중요한 것입니다.

이제, 국가유공자님께서 남기고 가신 숭고한 호국정신을 나라사랑하는 마음으로 승화시켜 이 땅에 남아있는 후손들에게 큰 교훈이 되게 하여 국가안보의 초석이 될 것을 다짐합니다.

끝으로 유가족들의 명예로운 삶을 위하여 국가유공자의 위상제고를 위해 우리단체는 선양행사를 널리 펼쳐가겠습니다. 아울러 이 행사에 적극 협조해 주신 ○○○ 님께 이 자리를 통해 다시 한번 감사의 뜻을 전합니다.


大韓民國武功受勳者會

별지 #15

선양평가서

이
장
의
주
제

가 족 성 명		관 계	
주 소			
가족연락처			
선 양 행 사 평 가			
매우 만족함 []	만족함 []	보통 []	불만족 []
		매우 불만족 []	
가족대표자 소감			
(서명)			


大 韓 民 國 武 功 受 勳 者 會
